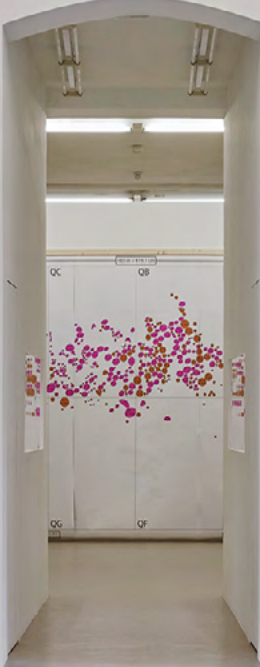
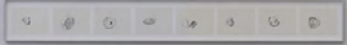




Here and Elsewhere

Institut d'art contemporain (IAC) (Villeurbanne, Francia)
3 de marzo – 30 de abril de 2022





Here and Elsewhere es un proyecto que buscaba establecer una conexión con el entorno natural a través de una reflexión sobre el modo en que se configuran los paisajes que nos rodean. Algunas de las obras de arte que surgieron de este proyecto se presentaron en het Glazen Huis, en Ámsterdam, como parte de una exposición homónima abierta al público entre el 4 de julio y el 12 de septiembre de 2021. Dentro de esta ‘casa de cristal’, creé una instalación en el suelo específica para el lugar que nos conecta con el tiempo geológico de la superficie. Esta exposición estuvo acompañada por un programa de actividades gratuitas—varios talleres para niños y jóvenes y una charla pública con la científica Marjorie Chan—y se realizó en colaboración con keramiek werkplaats Koloriet, un taller de cerámica de la ciudad. Antes de mi presentación individual en el Amstelpark, se incluyeron dos series de dibujos (8 en lápiz sobre papel y 8 en crayón sobre papel) en la exposición colectiva *Le Plan libre—1st chapter* en la Galerie Jocelyn Wolff en París (del 12 de septiembre al 31 de octubre de 2020).

El marco conceptual de *Here and Elsewhere* tiene su origen en un curioso descubrimiento: gracias al estudio de algunos de los paisajes de la Tierra, se puede comprender mejor la historia geológica de Marte. Hay áreas que se han desarrollado en condiciones similares, por lo que los científicos han podido utilizar estos ejemplos para empezar a reconstruir la historia del agua en Marte.

En 2004, el rover Opportunity de la NASA estaba iniciando sus 14 años de exploración de la superficie de Marte, en el Meridiani Planum, donde otras naves espaciales habían

identificado una gran cantidad de hematita. La hematita, un mineral de hierro que se forma en presencia de agua, y la goethita, un mineral aliado, también son comunes en Utah, donde se encuentran en forma de concreciones esféricas de hierro, también conocidas como “canicas Moqui”. Una concreción es una masa de materia dura y compacta que se forma por la precipitación de cemento mineral en el interior de los espacios entre las partículas y se encuentra en las rocas sedimentarias. Estas bolas de color negro parduzco compuestas de óxido de hierro y arenisca se formaron bajo tierra cuando los minerales de hierro se precipitaron a partir de la filtración de aguas subterráneas. Se encuentran en muchos lugares del sur de Utah, ya sea incrustadas en el suelo o sueltas, cerca de afloramientos de arenisca navajo del período Jurásico, que se depositó hace entre 180 y 190 millones de años como un enorme campo de dunas que cubría partes de Utah, Arizona, Colorado, Wyoming, Idaho, Nevada y Nuevo México. Con la misión de la NASA de 2004, se identificó que la hematita detectada en Marte también se encontraba en forma de concreciones esféricas de hierro (a las que apodaron ‘arándanos’), que moteaban la superficie del Meridiani Planum. Estas rocas de hierro en forma de pelota eran en general mucho más pequeñas que las encontradas en Utah, pero la correlación entre estos paisajes abrió nuevas vías para comprender cómo se desarrollaron estas características en Marte.

Mi investigación para este proyecto me llevó a la frontera entre Utah y Arizona, donde las formaciones de arenisca navajo del Jurásico dan lugar a unos impresionantes paisajes de rojos, blancos y amarillos a lo



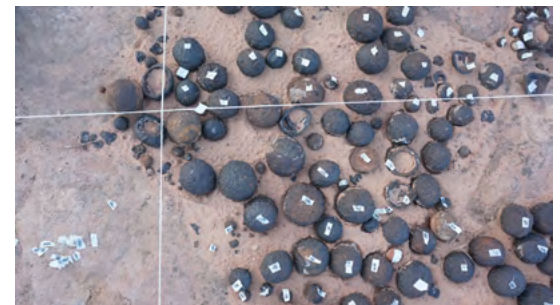
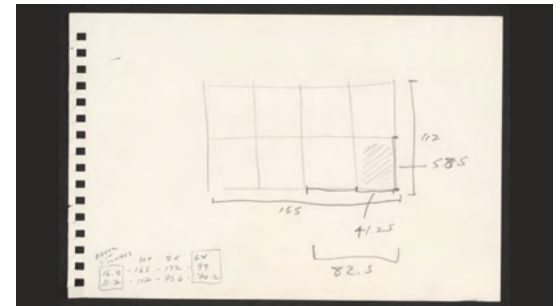
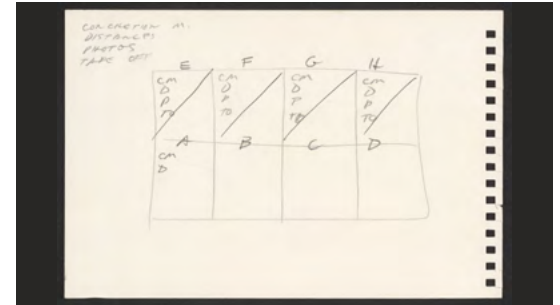
largo del Monumento Nacional de Escalante y los cercanos Acantilados Vermilion, el Parque Nacional Zion y el Parque Estatal Snow Canyon. Con el fin de explorar las particularidades de apariencia extraterrenal de las concreciones de hierro, colaboré con la profesora Marjorie Chan, del Departamento de Geología y Geofísica de la Universidad de Utah, que lidera la investigación en este sector. Realicé dos viajes a Utah a lo largo de dos años; el primero en 2018, que fue un viaje de reconocimiento, y el segundo en 2019, un viaje de campo de trabajo durante el cual recopilé una gran cantidad de información sobre las concreciones. Allí me dediqué a hacer dibujos de las concreciones, tanto para explorar sus propiedades como objetos individuales como en sus formaciones colectivas a lo largo del vasto paisaje. Trabajé con Cory Michaela Dinter, mi ayudante de campo, para evaluar y trazar algunas zonas definidas en las que se observaban disposiciones muy interesantes, y utilicé esta documentación como base para una nueva instalación escultórica que reproduce las formas en arcilla.

La obra que se presentó en het Glazen Huis era una réplica en cerámica a escala 1:1 de un paisaje de espectaculares concreciones en Utah, consideradas un importante análogo del paisaje de Marte, que medí y cartografié minuciosamente durante una visita a los cañones del Escalante. La instalación era una reconstrucción abstracta, pero precisa, de una configuración seleccionada de concreciones, siguiendo su disposición exacta y los espacios entre ellas sobre el terreno de Utah. Al recrear parte de este paisaje único, *Here and Elsewhere* traslada la experiencia de sus

múltiples dimensiones a un parque urbano en Ámsterdam: instalada en un pabellón de cristal, la obra se encuentra en interacción con el exterior.

A través de la instalación, el público puede experimentar las diferentes dimensiones que intervienen en la formación de las concreciones rocosas. Como parte de la exposición, en el espacio trasero de het Glazen Huis se presentó un mapa con la ubicación y extensión de las concreciones, en el que se hacía referencia al yacimiento real de Utah y a mi investigación allí.

Muchos de los procesos que mantienen en equilibrio los frágiles ecosistemas de los que somos parte escapan a nuestra comprensión. Para mí, una de las principales cualidades de la naturaleza radica en su constante capacidad de cambio y en la creación de nuevas formas y patrones. Con mi trabajo, doy visibilidad a estos procesos a través del dibujo. En cierto sentido, mis dibujos, pinturas y esculturas pueden considerarse formas de conocimiento encarnado: la 'imagen' producida, junto con el proceso que la antecede, ofrece un 'conocimiento' de la naturaleza o de una situación determinada.



i

1:1 Plot

cerámica

148,59 × 419,1 cm

QG

QF





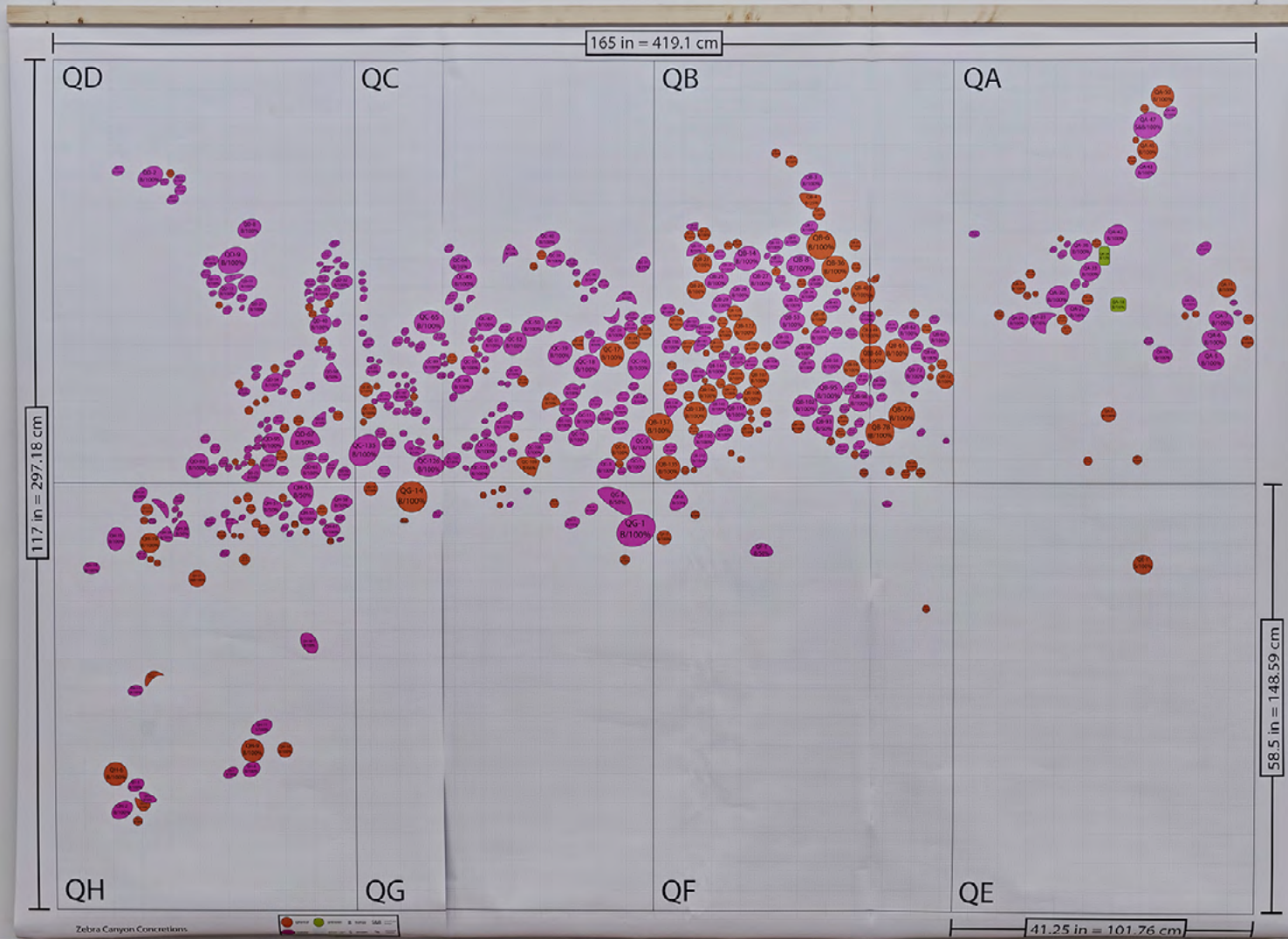


ii

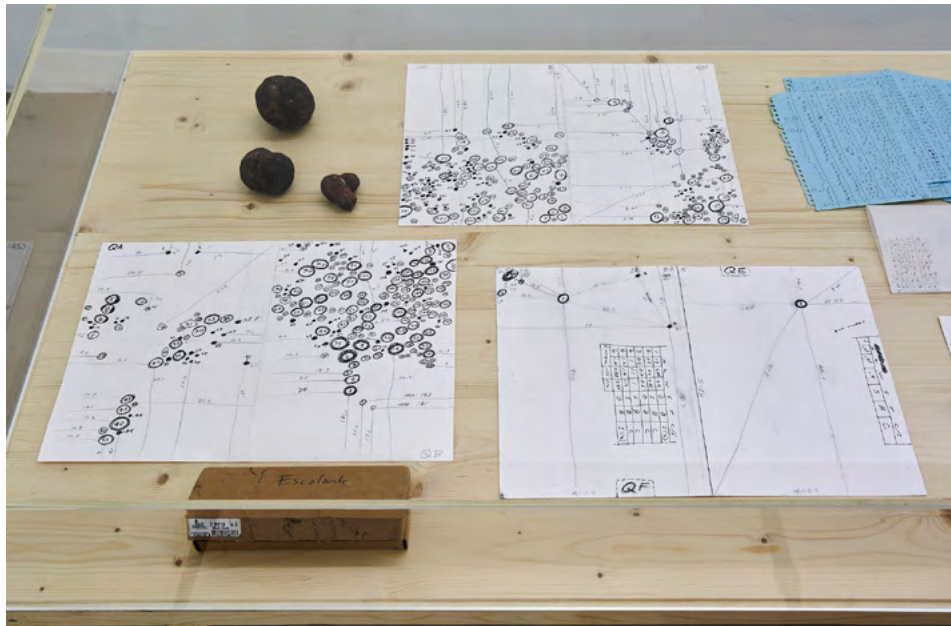
Mapa del sitio

impresión de chorro de tinta sobre papel

148,59 × 419,1 cm



datos recopilados



proceso



iii
serie de 8 dibujos
crayón sobre papel
29 × 42 cm









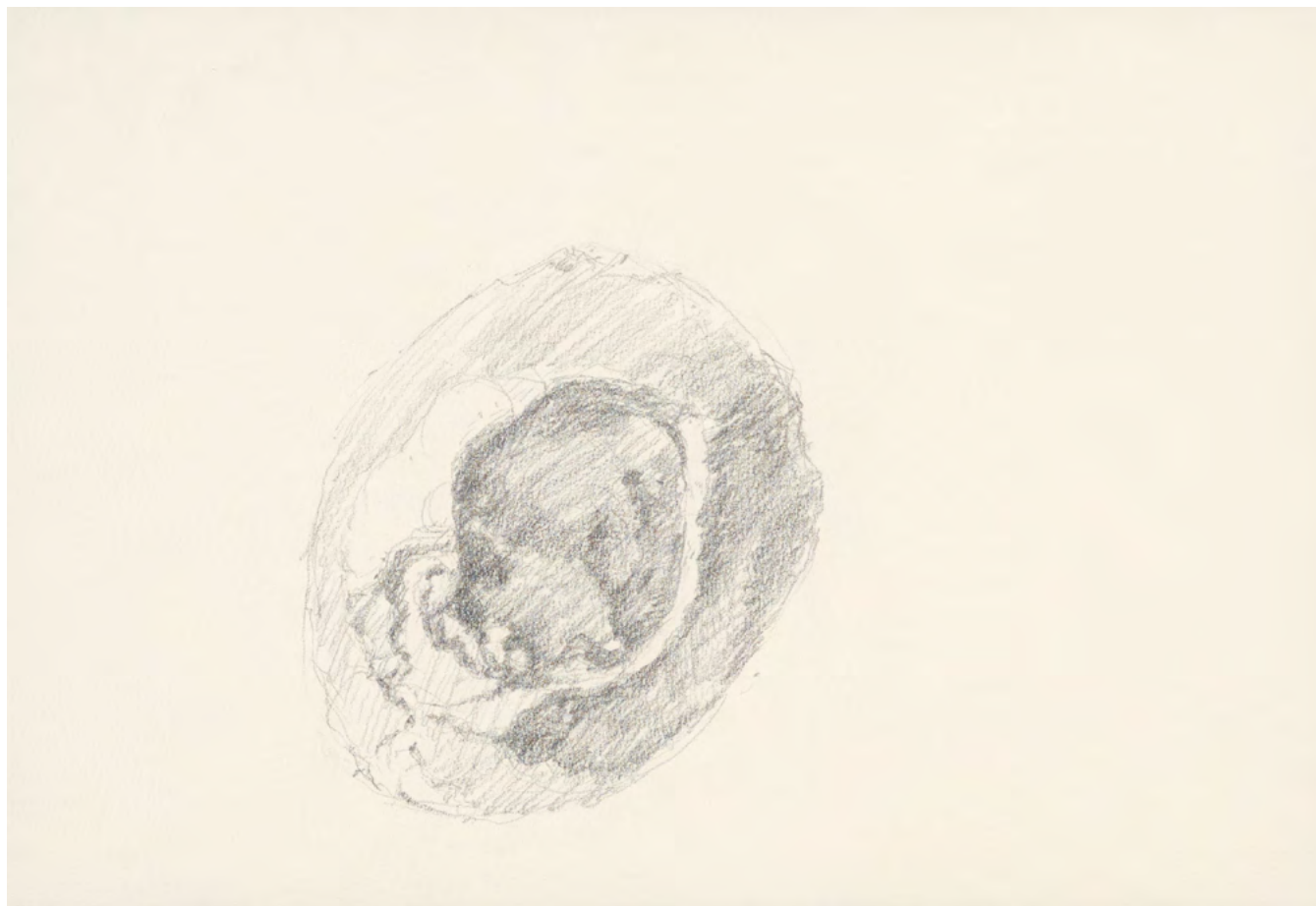




iv
serie de 8 dibujos
lápiz sobre papel
14×21 cm











Exposición relacionada

Here and Elsewhere

Zone2Source / The Glass House (Ámsterdam, Países Bajos)

4 de julio – 12 de septiembre de 2021

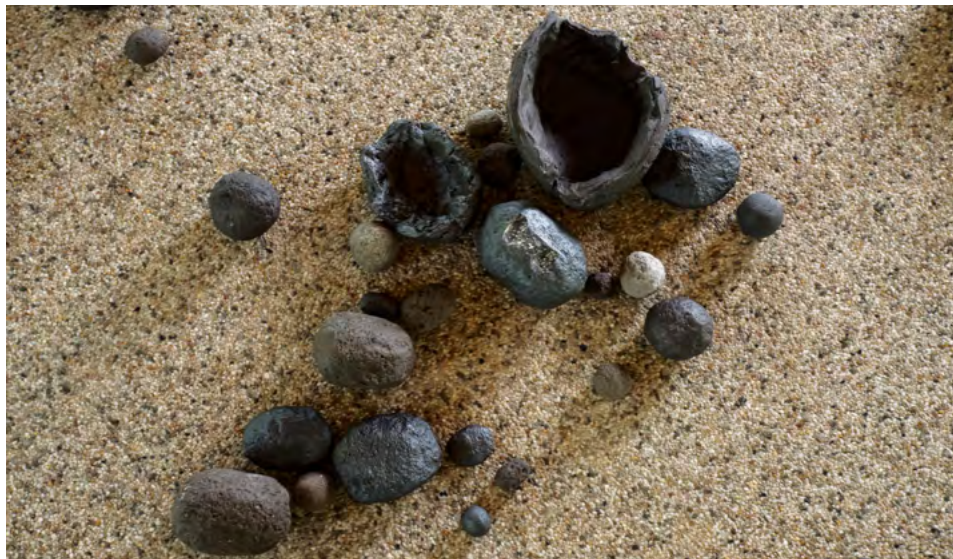


Exposición relacionada

Here and Elsewhere

Zone2Source / The Glass House (Ámsterdam, Países Bajos)

4 de julio – 12 de septiembre de 2021



Exposición relacionada

Here and Elsewhere

Zone2Source / The Glass House (Ámsterdam, Países Bajos)
taller del 12 de agosto de 2021



Irene Kopelman
Here and Elsewhere

Proyecto de:
Irene Kopelman

Lugares de exposición:
Institut d'art contemporain (IAC)
(Villeurbanne, Francia)
Zone2Source / het Glazen Huis
(Ámsterdam, Países Bajos)
Galerie Jocelyn Wolff (París, Francia)

Colaboración y asesoramiento científico:
Dra. Marjorie A. Chan

Asistente de campo y elaboración de mapas:
Cory Michaela Dinter

Texto en PDF:
Irene Kopelman

Edición del texto:
Dominik Czechowski
Rahila Haque

Documentación acreditativa:
Thomas Lenden (Zone2Source)
Chloé Philipp (Jocelyn Wolff Gallery)
Thomas Lannes (IAC)

Fotografía de dibujos:
Art in Print/Zeeuws Archief

Producción de *1:1 Plot*:
Keramiekwerkplaats Koloriet

Diseño de PDF:
Ayumi Higuchi

Traducción al español:
Paula Bajo Moreno
Josefina Coisson

Este proyecto ha sido posible gracias al apoyo de Mondriaan Fonds, Amsterdams Fonds Voor de kunst Stichting Niemeijer Fonds, Galería Labor, IAC Institut d'art contemporain y Zone2Source / het Glazen Huis.

Esta publicación ha sido posible gracias al apoyo de la Galerie Jocelyn Wolff, París/Romainville, y The Mondriaan Fund.

Agradecimientos a:
Margie Chan, Cory Michaela Dinter, Jean-Pierre Gorin, Praneet Soi, Pieter Kemink y a Iet Kortschot de Keramiekwerkplaats Koloriet; a Nathalie Ergino, Stéphane Emptaz y al equipo del IAC; a Pamela Echeverría y al equipo de la Galería Labor, Ciudad de México; a Jocelyn Wolff, Sandrine Djerouet y al equipo de la Galerie Jocelyn Wolff, París/Romainville; al equipo de Zone2Source en Ámsterdam, en especial a Alice Smits, Michel Langendijk y Stef Verdonk; a Ayumi Higuchi, Roger Willems de Roma Publications; y también a Cathy De Haan, Su Tomesen, Dominik Czechowski y Elli Humbert.

Publicación:
Here and Elsewhere
Publicado por Roma Publications

